

## CSIMA PÉTER

### Középkori őrhegyeink



#### Előzmények

Mind a mai országterületen, mind a történelmi Magyarország más térségeiben viszonylag nagy számban fordulnak elő Őrhegy nevű magaslatok. Nem lehet vitás, hogy az Őrhegyek egykori védelmi funkciójuk alapján kapták nevüket. Az észak-magyarországi őrhegyekre kiterjedt tájszerkezeti vizsgálataim is azt támasztották alá, hogy minden bizonnyal összehangolt védelmi rendszert képeztek.<sup>1</sup> Annak meghatározásához, hogy mikor kaphatták nevüket, felkutattam a középkori forrásokban található utalásokat. A kutatáshoz kiindulásként segítségül szolgáltak: Szamota István oklevélszótára, Győrffy György történeti földrajzi művei, valamint Reszegi Katalin összefoglaló jellegű munkája a középkori hegynevekről.<sup>2</sup> Az őrmagaslatok közé tartoznak a Leshegy, a Látó-hegy és a Strázsas-hegy nevűek is, amelyekkel azonban most nem foglalkozom. Ugyancsak nem tárgyai ennek a cikknek a középkori Őr és Strázsas nevű települések, azokról Kristó Gyula, Makk Ferenc és Szekfű László adtak vázlatos elemzést.<sup>3</sup>

Országunk mai területén az Őrhegy nevű magaslatok többsége Észak-Magyarországon található. A térségben 42 Őrhegyet azonosítottam, közülük sorolva a csak egyszer előforduló Őrkő, Őrcze, Őr-parlag és Őrfa-tető nevű magaslatokat is. Közülük 35 a mai napig meg-

őrizte nevét. Szórványosan fordulnak elő Őrhegyek a többi országrészben is.

#### Középkori adatok az őrhegyekről

A mai országterületen a középkori, latin nyelven írt források hat Őrhegyet neveznek meg magyar helynévvel (*Ewrheg, Ewrhegh, Eurhig, Ewrhegy*). Közülük négyet Észak-Magyarországon említenek, kettőt pedig a Dunántúlon.

A Borsod vármegyei **Damak** 1279-ben leírt határának egyik pontja a keleti oldalon az Őrhegy (... *jungit montem unum Ewrheg nuncupatum*).<sup>4</sup> Akkor a két Kécs – Kondkécs és Váraskécs – volt a határszomszéd, amelyek azonban később beolvadtak Hangácsba. A leírásnak az egri káptalan által 1312-ben kiadott átiratát közölte Nyíri Dániel.<sup>5</sup> A hegy legmagasabb pontja napjainkban Damak és Hangács közös határpontja (*1. kép*), amelyet még az első katonai felmérés, valamint egy 18. század végi damaki településtérkép is megjelölt és megnevezett Őrhegyként. A 19. századtól azonban már a térképek egyike sem jelölte, a helynév tehát mára elveszett. Az említett két 18. századi térkép alapján mégis pontosan megállapítható az Őrhegy helye.

A Heves vármegyei **Veresmart** – ma Pálosvörösmart – 1304-ben történt határleírása, Bene-pusztas területéből a pálos rendnek juttatott birtok adománylevelében, az egyik

- 1 CSIMA PÉTER: Őrhegyek az észak-magyarországi tájban. *A táj változásai a Kárpát-medencében*. Szerk.: FÜLEKY GYÖRGY. Gödöllő, 2016. 80–86. CSIMA PÉTER: Őrhegyek a kataszteri térképeken. *Catastrum*, 7. (2020) 4:41–48.
- 2 SZAMOTA ISTVÁN: *Magyar Oklevél Szótár*. Szerk.: ZOLNAI GYULA. Bp., 1902. (= SZAMOTA, 1902) 724–725.; GYÖRFFY GYÖRGY: *Az Árpád-kori Magyarország történeti földrajza*. I–IV. Bp., 1963–1998. (= ÁMTF); RESZEGI KATALIN: *Hegynevek a középkori Magyarországon*. Debrecen, 2011.
- 3 KRISTÓ GYULA – MAKK FERENC – SZEKFŰ LÁSZLÓ: Szempontok és adatok a korai magyar határvédelem kérdéséhez. *Hadtörténelmi Közlemények*, 20. (1973) 4:639–660.
- 4 PITI FERENC: *Anjou-kori Oklevéltár*. XXVII. Bp.–Szeged, 2007. 334–335. Magyar Nemzeti Levéltár Országos Levéltára (=MNL OL), Diplomatikai Levéltár (=DL), 75836.
- 5 NYÍRI DÁNIEL: A Szathmáry Király levéltár Árpád-kori oklevelei. *Történelmi és Régészeti Közlemények*, 2. (1927) 1(4):74–76.

határpontot Órhegyként nevezi (... *jungit montem Ewrhegh*).<sup>6</sup> A Mátra oldalából dél felé tartó határvonal ezen a megnevezett ponton visszafordult északi irányba. Úgy vélem, hogy ez a határpont a ma Sárhegy-tetőnek nevezett magaslaton volt, ahonnan a Mátra teljes déli oldala és az Észak-Alföld nagy térsége belátható. Az egykori Órhegy helyének pontos azonosítása azért kérdéses, mert egyetlen térképi jelölése sem ismert, és a helytörténeti irodalom sem említi. Érdeemes kicsit nyomozni a névesztés történetét. Annak egyik oka az lehetett, hogy az adománylevél átíratái már a 14. század második felében „Keöhegh”-nek nevezték a határpontot. A 18. században pedig határviták dúltak Veresmart és valamennyi szomszédja – Gyöngyös, Bene-puszta, Sár és Solymos – között. A Magyar Nemzeti Levéltár Országos Levéltára nyolc térképet őriz ezekről a perekről. Két térképről kiderül, hogy a „Köhegy” és a „Sárhegy” helynév azonos pontot jelölt. Valamennyi térkép bemutatja, hogy Veresmart a mai Sárhegy-tetőt tartotta határpontjának. A pereket azonban Veresmart elveszthette, mert déli határpontja végül is a 18. század közepén a Sárhegy oldalában épített Szent Anna kápolna mellé került, az 1886. évi kataszteri térkép is ott jelöli. A mai határpont három település, Pálosvörösmart–Gyöngyös–Abasár határának közös sarokpontja.

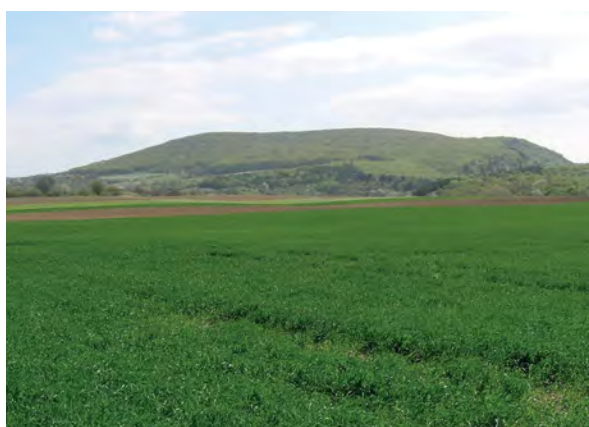
Károly Róbert 1341-ben elrendelte az Aba-

új vármegyei **Telki** bányaváros – ma Telkibánya – határainak kijelölését. A határjárás és a határpontok megjelölése még abban az évben megtörtént. Az arról szóló oklevél Telki és Gönc kettős határdombról megjelölt határpontját említi az Órhegy oldalában (... *ac deinde descendendo in Ewrhegh*). Az igen részletes határleírás 1393. évi nádori átíratának teljes szövegét elsőként Wenczel Gusztáv, magyar nyelvű kivonatát Kristó Gyula közölte.<sup>7</sup> A magaslatról (2. kép) ellenőrizni lehetett a Hernád völgyét, a völgyben vezető fontos hadi- és kereskedelmi utat, valamint a hegytől északra fekvő aranylelőhelyeket is. A hegy nevét a későbbi korok történeti térképei is feltüntették. A helynév szerepel a második és a harmadik katonai felmérésen, 18. századi településtérképeken, továbbá napjaink topográfiai és turisztikai térképein is. A kataszteri térképek közül Göncé (1867) nevezi meg Órhegyként a hegy déli oldalán fekvő erdőtümböket.

Sem a helytörténeti, sem a nyelvészeti irodalomban eddig nem közölt Órhegy magaslatnév volt a középkorban a Borsod vármegyei **Sajószentpéteren** is, amit egy szőlőbirtok nevéként az 1409-ben leírt végrendelet őrzött meg (... *vineas scilicet Ewrhegh*).<sup>8</sup> A név azonban sem a történeti, sem a mai térképek egyikén sem szerepel, ezért ennek az Órhegynek a helyét eddig sajnos nem tudtam térképi forrással alátámasztani. A hely azért mégis nagy va-



■ 1. Damak, Órhegy (2020)



■ 2. Telkibánya–Gönc, Órhegy (2022)

6 MNL OL, DL 5778.; ÁMTF, III. 144.; *Anjou-kori Oklevéltár*. Szerk.: KRISTÓ GYULA (= AkO). I. Bp.–Szeged, 1990. 227.

7 WENZEL GUSZTÁV: *Magyarország Bányászatának Kritikai Története*. Bp., 1880. 347–348.; NAGY IMRE: *Anjoukori okmánytár. Codex diplomaticus Hungaricus Andegavensis*. IV. Bp., 1884. 121–123.; AkO, XXV. 256.

8 *Zsigmondkori oklevéltár (= ZsO), II. (1400–1410)*. Szerk.: MÁLYUSZ ELEMÉR. Bp., 1958. 241.

lószerűséggel meghatározható, mivel a 19. századi térképek mindegyike jelöli – név nélkül – a településhez tartozó szőlőket. A legújabb topográfiai térképen Nagybelátó-hegy a Sajó völgyét szegélyező magaslat neve (3. kép).

**Bajna** kettős Örhegyét (4. kép) a török hódítás következtében a 16. század közepén elpusztult Nyék falu 1423. évi határleírása említi (... *ascensive ad montem Ewrhegh*).<sup>9</sup> Akkor Bajna települése a jelenlegi helyéhez képest nyugatabbra feküdt. Az Esztergom vármegye déli szegélyásvjában fekvő kettős magaslaton a 15. században három – ma már nem létező – település: Nyék, Bercse és Csamaszombatja határai találkoztak. Valószínűleg teljes egészében az egykori Bercse területén emelkedett az északi magaslat, és Nyéken volt a déli.



■ 3. Sajószentpéter, Örhegy (2020)

Csamaszombatjához tartoztak a déli hegylábát már akkor is elfoglaló szőlőültetvények. Az oklevél megemlíti kelet felé Epöl szomszédságát is, amelynek a területe ma – Bajnával határosan – az Örhegy északi és keleti lábáig terjed, a középkorban azonban a mai helyéhez képest keletebbre volt a falu. A kataszteri térképeken (1886 és 1887) olvashatók azok a dűlőnevek, amelyek a kettős Örhegyről kapták nevüket. „Nagy Örhegy”-nek nevezik az északi – valójában alacsonyabb – erdős magaslatot, és „Kis Örhegy”-nek a délit. Epölon „Örhegy” nevű szántó, Bajnán a déli és a nyugati hegylábán is „Örhegy alatti szőlő” névvel szőlődűlők voltak. A nyugati és a déli oldalon, a szőlők alatti patak völgy sávja pedig „Örhegyalja” nevet kapott (5. és 6. kép).<sup>10</sup> A hegy neve a középkortól



■ 4. Bajna, kettős Örhegy (2022)



■ 5. Örhegy dűlőnevek Bajna (1887) és Epöl (1886) kataszteri térképén – északi részlet



■ 6. Örhegy dűlőnevek Bajna (1887) és Epöl (1886) kataszteri térképén – déli részlet

<sup>9</sup> ZsO, X. (1423). Szerk.: C. TÓTH NORBERT. Bp., 2007. 48.

<sup>10</sup> Habsburg Birodalom – kataszteri térképek. Arcanum Adatbázis Kft. <https://mapire.eu/hu/map/cadastral/> (Letöltés ideje: 2022. május 31.)

napjainkig megőrződött, az északi hegytető és a hegy oldalában lévő barlang turisztikai célpont.

**Torbágy** falu (ma Biatorbágy része) Kisőrhegyen (*Kysewrhegy*) lévő szőlőjét két irat említi. Az első egy 1466-ban lejegyzett végrendelet, a második pedig ugyanannak a szőlőbirtoknak 1467. évi adásvételéről szól.<sup>11</sup> Az egykori Kisőrhegy helyét a településen belül eddig nem sikerült meghatároznom.

### Határon túli adatok

Ez a hat adat a ma is ismert és azonosítható helyű magyarországi Órhegyek viszonylag nagy számához képest kevés bizonyítéknak tűnhet annak alátámasztására, hogy valamennyiük névadását a középkorra, közel egy időszakra teheszük. Az alacsony szám azonban abból adódik, hogy az oklevelek elsősorban a határleírásokban és a birtokmegosztásokban adtak meg magaslati helyneveket. Azok az Órhegyek, amelyeknek nem volt szerepük a településhatárok vagy a birtokhatárok kijelölésében, nem kerültek be az oklevelekbe. A mai országterületre vonatkozó, viszonylag kevés számú középkori adat miatt érzem szükségesnek ebben a kérdésben a történelmi Magyarország más térségeire is kitekinteni. Az oklevelek a Felvidéken négy (Helemba, Ipolynyék, Kalacsna és Poltár), Er-

délyben ugyancsak négy (Kozmatelke, Torda, Bikal és Zilah) Órhegyet említenek.

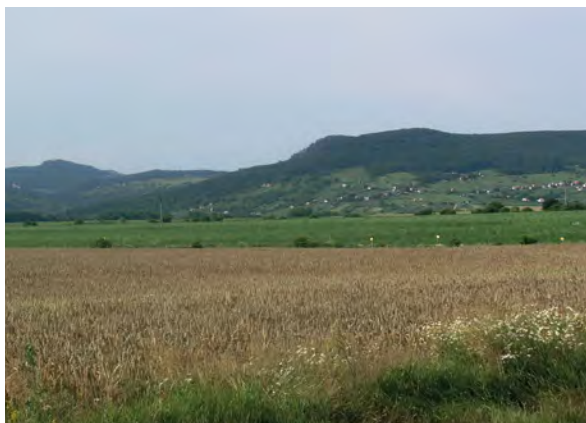
Az 1262-ben, egy birtokmegosztásról szóló oklevélben említett **helembai** Órhegy (7. kép) az Ipoly jobb partján emelkedik (... *ascendit ad montem Heurhegh*).<sup>12</sup> Csúcsáról, a történelmi Hont vármegye déli szegélyéről, ellenőrizni lehetett a Duna egy szakaszát, illetve a partmenti utakat a folyó mindkét oldalán. Látványkapcsolatban van nyugat felé az esztergomi Várhegygel, kelet felé a visegrádi Fellegvárral és a 25 kilométerre lévő váci Naszály hegygel. Nevét azonban már a katonai felmérések idejére elvesztette, ma Kerek-hegy a neve.

**Nyék** (ma Ipolynyék, mai szlovák neve Vinica) az egykori sági (ma Ipolyság) prépostság birtokának része volt. 1351. évi határleírása az Órhegy (8. kép) lábánál említi az egyik határpontot (... *sub monte Ourhyugh vocato*).<sup>13</sup> Az Órhegy helynév a mai napig megőrződött, a második katonai felméréstől kezdve minden időszak történelmi térképe feltünteteti. A mai szlovák térképeken persze „Straž” a magaslat neve. A hegy nyugati lábánál húzódik az Ipolynyék és Magasmajtény (Hrussó) közötti határ. A nyugati, erdős hegyoldal neve „Őroldal”.

A **poltári** Órhegyről két középkori oklevél is szól. Károly Róbert 1332-ben adományozta el a király és családja ellen merényletet elkövető Zách Felicián poltári birtokát – és leíratta



■ 7. Helemba, Órhegy (2022)



■ 8. Ipolynyék, Órhegy (2018)

11 TÓTH KRISZTINA: *A Palásthy család levéltára, 1256–1847*. Esztergom, 2001. 164.

12 ÁMTE, III. 144.

13 FEJÉR, GEORGIUS: *Codex diplomaticus Hungariae ecclesiasticus ac civilis (= CDH)*. IX/2. Budae, 1883. 114–115.

annak határát. A leírás a történelmi Nógrád vármegye északkeleti részén lévő település nyugati határvonalán, Garábtól északra említ az Örhegyet (... *montis Ewrheegh remanet possessionis Poltaar*). Az oklevél 1334. évi átiratának kivonatát közölte Györffy.<sup>14</sup>

Néhány évtizeddel később, 1409-ben, Zsigmond király általi adományozáskor szerepel ismét az Örhegy Poltár határleírásában (... *procedendo per eundem montem ad latus montis Ewrhyg*).<sup>15</sup> Ebből az oklevélből is kiderül, hogy a magaslat Garáb falutól északra, közvetlenül az Ipoly bal partja mellett emelkedik. A hegy mellett ér a határ a folyóhoz, és éppen a hegy lábánál lévő határponton kezdődik a Berzencével közös határszakasz. A poltári Örhegy azonban már a második katonai felmérés idejére elvesztette nevét, annak térképén „Straža”, a harmadik felmérésen és azóta minden adatában „Borcok” néven szerepel.

A garamszentbenedeki monostor konventje 1356-ban jelentette I. Lajos királynak, hogy az országbíró rendeletét teljesítve megjárták **Kalacsna** (ma Koločno) határát és határjeleket állítottak.<sup>16</sup> Az oklevél a Bars vármegyei település határvonalának nyugati és északi szakaszát írja le, az egykori határpontok helyei a leírás alapján ma is beazonosíthatók. A határjárás végpontjaként megnevezett Örhegy (... *colliculus eminens, vocatur vulgo Eurhig*) ma a Sipok nevű hegy egyik magaslata; Kalacsna, Kisugróc és Nagyugróc sarok határpontja. A hegyről belátható a Nyitra folyó felső szakaszának völgye, és ellenőrizhető volt a völgy peremén húzódó országút. A történelmi térképek egyikén sem látható az Örhegy jelölése.

A Kolozs vármegyei **Bikal** (ma Magyarbikal, Bičalau) területét, azon belül a szántókat, a réteket és erdőket is, 1444-ben három birtokos között három egyenlő részre osztották. A felosztásról a kolozsmonostori konvent adott ki

oklevelet.<sup>17</sup> Az abban felsorolt birtokrészek között szerepel az Örhegy (*Ewrhegh*) nevű erdő. A magaslatot a történelmi térképek közül az első katonai felmérés és az 1941. évi katonai térkép is jelöli és megnevezi.

A **tordai Örhegyet** ugyancsak két, 14. század végi oklevél említi. Zsigmond király 1394-ben utasította az erdélyi vajdát, hogy vizsgálja ki a tordai lakosok panaszát a Torda város és szomszédjai közötti birtokvitáról. A kolozsmonostori konvent a következő évben elvégezte a vizsgálatot, arról jelentést készített, abban a tordaiaknak adva igazat.<sup>18</sup> Az irat az érintett szántók és rétek között megnevezi az Örhegyet (*Ewrhyg*) is – ami alatt nyilvánvalóan az Örhegy nevű magaslat lábánál fekvő dűlöt – legelelt, kaszálórétet – kell értenünk. A katonai felmérések mindegyike három őrmagaslatot jelöl Tordától északra, Torda vármegye határánál. Az oklevélből nem derül ki, hogy a három magaslat közül melyikre vonatkozott a birtokvita. A térképek változó – részben román, részben magyar vagy vegyes nyelvű – nevekkel látták el ezeket a magaslatokat. Az 1941. évi térképen a magaslatok neve magyarul és románul is szerepel: Kisőr-hegy (Straja mică); Nagyőr-hegy (Straja Mare) és Őri Strázsza. A domborzati adottságok és néhány, az oklevélben szereplő, azonosítható helyű birtokrész összevetése alapján úgy vélem, hogy az 1394. évi jelentésben említett „Örhegy” a Kisőr-hegy aljában eredő Botorom-patak völgyét nyugatról szegélyező, a történelmi térképeken Királyrétként nevezett domboldal lehetett. A Kisőr-hegy megnevezés itt semmiképpen nem a hegy méretére utal, mivel a három tordai őrmagaslat közül ez a legmagasabb (566 méter). A hegy mai neve a kétnyelvű Székelyföld térképén „Straja” (Cartographia, 2005).

1377-ben a **kozmatelki** nemesek, Lajos király jelenlétében, megosztottak ősi birtoku-

14 MNL OL, DL 40673.; ÁMTF, IV. 285–286.

15 ZsO, II. 286–287.

16 AkO, XL. Szerk.: RÁBAI KRISZTINA. Bp.–Szeged, 2014. 156–157.; MNL OL, DL 16113.

17 MNL OL, DL 36406.

18 ZsO, I. (1387–1399). Szerk.: MÁLYUSZ ELEMÉR. Bp., 1951. 372.

kon. A megállapított birtokhatár egyik pontja az Órhegy lábánál lévő kettős határdomb (... *iret versus meridiem in radicem cuiusdam montis Eurhyg vocati*).<sup>19</sup> A magaslatot a történeti térképek nem jelölik. A középkorban Kolozs vármegyéhez tartozó település (románul Cosma) lakossága mára egészében román anyanyelvű lett, ennek ellenére sok adat tanúsítja, hogy a kozmatelki Órhegy nevét az erdélyi magyar etnikum a mai napig megőrizte.

1576-ban Báthori Kristóf, aki abban az évben – testvére, Báthori István lengyel királlyá választása után – lett erdélyi vajda, **Zilahon** az Órhegy (*Eörhegy*) nevű szőlőt, egy másik szőlővel és egy réttel együtt Zilahi János deáknak adományozta.<sup>20</sup>

### Órhalma, Örvölgy, Örmál

A mai Magyarország területén egy Órhalma nevű magaslatot és két, Órhegyre utaló egyéb domborzati helynevet is találtam a középkori oklevelekben. A Nagy-szigeten (*Magna insula*, azaz a mai Csepel-szigeten) lévő Halásztelek határának 1292. évi leírásában szerepel határpontként az **Órhalma** nevű domb (... *a parte aquilonali super quodam monticulo, Wrhalma dicto*).<sup>21</sup> Bár Halásztelek ma is létező, önálló település, az egykori Órhalma helyének azonosításához eddig nem akadtam rá sem térképi, sem további írásos forrásra, a név elveszett. A 13. századi határleírás alapján azt feltételezem, hogy a később Lakihegy nevet kapott alacsony dombot nevezhették a középkorban Órhalmanak. Attól nem messze van a Szigetszentmiklós kataszteri térképén (1882) feltüntetett és ma is ismert Leshegy, amelyhez az említett középkori határleírás alapján egykor Lesvölgy (*Leswelg*) is tartozott.

Zala vármegyében egy **Örvölgy** (1453; Cserfő, ma Nagybakónak része) és Pest vármegyében egy **Örmál** (1446; Zsidó, ma Vác-egres) helynév is szerepel középkori oklevélben. Nagyon valószínűnek tartom, hogy mindkettőhöz tartozott Órhegy is. A cserfői Örvölgyet (... *vallis Hewrwelgh*) Szamota közölte, térképi vagy helynévtári alátámasztását nem találtam.<sup>22</sup> A zsidói birtokfelosztásról szóló oklevélben írt „Örmál” jelentése: öroldal.<sup>23</sup> A kataszteri térkép (1883) a Zsidóval szomszédos Mácsán (ma Galgamácsa) jelöl „Órhegy” nevű szántóföldi dűlőt. Az Örmált eddig sem helytörténeti, sem nyelvtörténeti irodalom nem közölte. Örvölgy és Öroldal helynevek napjainkban a Felvidékről és Erdélyből ismertek, de Észak-Magyarországon is található Öroldal szántóföldi dűlőnévként – az Örcze nevű magaslat lábánál Lábbesenyőn.

### Összegzés

A középkori forrásokban 14 Órhegy, továbbá egy-egy Órhalma, Örvölgy és Örmál nevű domborzati elem említésére akadtam. Meggyőződésem, hogy a középkori oklevelekben birtokhatárt jelölő pontok nevének – a jogbiztosítás érdekében – akkor már hosszabb ideje használtak és ismertnek kellett lenniük. Ebből azt a következtetést vonom le, hogy az Órhegy megnevezések a 13. századot megelőzően már léteztek. A történeti és a mai térképek segítségével valamennyinél megvizsgáltam nevük fennmaradását. Az Órhegyek – jónéhány esetben a középkortól a mai napig megőrzött nevükkel – a középkori védelmi célú tájhasznosítás bizonyítékai, a kárpát-medencei korai magyar történelem tájlemlékei.

19 A *Tomaj nemzetségbeli losonczi Bánffy család története. Oklevéltár a Tomaj nemzetségbeli losonczi Bánffy család Bánffy család történetéhez*. Szerk.: VARIJÚ ELEMÉR. I–II. Bp., 1908–1928.

20 PETRI MÓR: *Szilágy vármegye monographiája*. II/III. Bp., 1901. 462.

21 CDH, VI/1. Budae, 1830. 236–240.

22 SZAMOTA, 1902. 725.

23 MNL OL, DL 14004.