

## REISZ T. CSABA

### *Kataszteri térkép- és iratanyag a Magyar Országos Levéltárban*



Az Országos Levéltárban (OL) hosszú ideig nem őriztek kataszteri térkép- és iratanyagot, mert azok a mindennapi földmérés és adózás dokumentumai, nem pedig történeti értékkel bíró régi iratok voltak.

1875 és 1944 között a több mint 110 000 iktatott iratból 3505 (3,17%) tárgya vonatkozott úrbéri vagy tagosítási térkép- és iratanyagra, így például a beregszászi törvényszék azon 1941. évi megkeresése, amelyben egy arányosítási perhez úrbéri iratok, adózási lajstromok, valamint kataszteri munkálatok felkutatását kérték. A levéltár az első két irattípusból tudott adatot közölni, de kataszteri iratokat nem őrzött, ezért azt javasolta, hogy forduljanak a M. Kir. Állami Földmérési Térképtárhoz (Budapest, II. Fő u. 34.).<sup>1</sup>

Az 1920-as években a Szerb-Horvát-Szlovén Királysággal kötött irattári egyezmény keretében a kataszteri munkálatok jegyzékéről, valamint a földmérési és földadó-kataszteri iratok kicseréléséről a külügy- és a pénzügyminiszter is értesítette a levéltárat, ezeket az ügyiratokat azonban kiselejtezték, így pontos tartalmuk nem ismert.<sup>2</sup>

#### **Különgyűjtemény születik**

Kataszteri iratanyag először 1934-ben került a levéltár gyűjteményébe, amikor a Magyar Nemzeti Múzeum Múzeumi Levéltárát az OL-hoz csatolták. A Néprajzi Múzeum Néprajzi Tára az 1920-as évektől gyűjtötte a kataszte-

ri térképeket és iratokat, és amikor helyhiány miatt nem tudták az anyagot tárolni, a Magyar Nemzeti Múzeum Múzeumi Levéltára sietett a segítségére, amely 1926 közepétől már az OL épületében – de akkor még szervezetiileg különállóan – tevékenykedett.<sup>3</sup>

A levéltári kataszteri gyűjtemény először 1937-ben gyarapodott. Ez Glaser Lajos (1903–1944 k.) érdeme lehetett, aki Cholnoky Jenő és Teleki Pál kitűnő tanítványa volt, 1931-ben végzett a budapesti tudományegyetem közgazdaságtudományi karán, 1932–1936 között több kül- és belföldi ösztöndíjat kapott, majd Teleki javaslatára – 1936-tól foglalkoztatott diplomásként, majd 1940-től levéltári állományban – az OL-ban „a földrajz-történeti vonatkozású archivális anyag feldolgozását végezte”.<sup>4</sup>

1937. április 21-én a Pénzügyminisztérium a Glaser Lajossal folytatott megbeszélésre hivatkozva értesítette az OL-t: a pénzügyminiszter arra utasította az egri pénzügyigazgatóságot, hogy az ott őrzött iratanyag egy részét a földmérési és földadó-kataszteri emlékek gyűjteményében elhelyezés céljából a M. Kir. Állami Háromszögélő Hivatalnak (a régi Pénzügyminisztérium épületébe), a többi régi földmérési és földadó-kataszteri munkarészt pedig az Országos Levéltárnak küldje be.<sup>5</sup>

A pénzügyigazgatóság május 12-én értesítette a levéltárat, hogy a miniszteri rendeletnek megfelelően a kilencládányi munkarészt a következő napokban MATEOSz teherautón fogja megküldeni. Május 26-án Jánossy Dénes

1 Magyar Nemzeti Levéltár Országos Levéltára (= MNL OL), Y 1 Országos Levéltári Levéltár, Országos Levéltár 1944-ig, Általános Iratok, 1875–1944 (= Y 1), 1941–498.  
 2 MNL OL, Y 1. 1925–978., 1925–979., 1927–435.  
 3 BAK BORBÁLA – HUNYADYNE FABÓ BEÁTA – OROSZ KATALIN – REISZ T. CSABA – TÖRÖK ENIKŐ: *Kataszteri térképek tömeges digitalizálása*. Bp., 2008. 13. (<http://mek.oszk.hu/13200/13275/13275.pdf>, = *Kataszteri térképek*) L. továbbá a gyűjtemény fondismertetőjét: <https://lnyr.elevertar.hu/MNLQuery/detail.aspx?ID=6705>  
 4 *Magyar Életrajzi Lexikon*. Főszerk.: KENYERES ÁGNES. I. Bp., 1967. 599. A szomorú sorsú Glaser Lajos életrajzát szívesen olvassanak a *Catastrum* hasábjain.  
 5 MNL OL, Y 1. 1938–250. (1937–412.). Az M. Kir. Háromszögélő Hivatal az I. kerületben, a Várban, az Országház u. 33-ban működött ekkor.

levéltári főigazgató értesítette Fabinyi Tivadar pénzügyminisztert a Heves megyei régi földmérési munkarészek beérkeztéről: „ennek az értékes anyagnak az Orsz. Levéltár részére való átengedéséért hálás köszönetet mondok, szabadjon hangsúlyoznom, hogy a m. kir. Országos Levéltár a jövőben is mindig a legnagyobb örömmel fog fogadni ilyen – az utókor számára annyira becses – anyagot, és a lehetőségekhez képest mindig a legnagyobb készséggel fogja annak elhelyezését és konzerválását biztosítani”. A főigazgató egyidejűleg értesítette a pénzügyigazgatóságot arról, hogy a munkarészek darabonkénti átnézése és számozása hosszabb időt igényel, ezért az átvételi jegyzéket csak a következő hónapban tudják megküldeni.<sup>6</sup>

Glaser október 18-án rögzítette az ügyiraton, hogy a „kataszteri gyűjtemény” községenkénti rendezését és ideiglenes csomókba helyezését elvégezte, tehát ekkor született meg az iratanyag gyűjteménybe szervezésének gondolata. A feldolgozás során több olyan község anyaga is előkerült, amelyek nem szerepeltek az átadási jegyzéken, de az anyag így sem volt teljes, mert Aldebrő, Bátor, Bekölce, Bükkszék, Bükkszenterzsébet, Dormánd, Eger, Egerszólát, Erdőkövesd, Füzesabony, Gyöngyössolymos, Hevesugra, Karácsond, Kisnána, Mikófalva, Pély, Pétervására, Poroszló, Recsk, Rózsaszentmárton, Sirok, Szűcsi, Terpes, Tiszaórs, Tiszaszőlős és Visonta iratanyaga töredékesnek bizonyult. Glaser úgy ítélte, hogy számos töredéket majd csak a községeken belüli rendezéskor lehet tisztázni.<sup>7</sup> Ugyanakkor két fasciculusnyi idegen anyag (pénzügyigazgatósági mutatók, levelezések stb.) is volt a beszállított iratok között, ezt Glaser elkülönítette, hogy selejtezhető vagy visszaküldhető legyen. A kataszteri átnézeti térképek külön csomóban voltak, de azok

mellett 10 község kataszteri vázlatait is megküldte az igazgatóság.

Jánosy 1938. február 2-jén tájékoztatta az egri pénzügyigazgatóságot a rendezés eredményéről, és érdeklődött, hogy az idegen anyagot visszaküldjék vagy megsemmisítsék: „Az átvett anyagnak Heves megye helyiségnévtárával összevetése után az anyag rendkívül hiányosnak bizonyult. Igen sok községet csak töredék iratok képviselnek, sőt némelyiket még azok sem. Éppen ezért tisztelettel kérem a tek. Pénzügyigazgatóságot, hogy amennyiben későbbi irattárrendezések során újabb, az átküldött anyaghoz tartozó irat vagy térkép kerülne elő, szíveskedjék azt az m. kir. Országos Levéltárnak pótlólag megküldeni. Kérem egyszersmind, szíveskedjék mindazokat a hatóságokat és hivatalokat értesíteni, melyek a m. kir. Pénzügyigazgatóságtól ilyen régi kataszteri anyagot kölcsönözni szoktak, hogy a kölcsönanyagot használat után az Orsz. Levéltárnak küldjék meg”.<sup>8</sup>

A pénzügyigazgatóság február 14-én válaszolt: a vegyes iratokat is a kataszteri emlékek közötti elhelyezés céljából küldték meg, és a később előkerülő térképeket és iratokat ugyancsak megküldik majd a levéltárnak.<sup>9</sup> A tájékoztatást Glaser – az ügy előadója és a le-  
veltervezetek megfogalmazója – március 31-én tudomásul vette, további intézkedés ez ügyben nem született.<sup>10</sup>

### Az OL mint tárgyi óvóhely

Még a világháború idején ismét kerültek kataszteri anyagok a levéltárba, de csak ideiglenes megőrzésre, és annak kezelését sem a levéltár végezte. A háborús viszonyok miatt 1942 őszén a Pénzügyminisztérium rövid úton – bizonyára szóban vagy telefonon, tehát írás-

6 MNL OL, Y 1. 1938–250. (1937–495.). A MATEOSZ-t 1933 nyarán hozták létre „a vasút és a teherautó harmonikus és a gazdasági élet igényeit biztosító együttműködése” céljából. Magyar Teherautó-fuvarozók Országos Központi Szövetkezetének megalakulása. *Közgazdasági Értesítő*, 28. (1933) 37:21. (szept. 16.).

7 Az anyagot l.: MNL OL, Kataszteri gyűjtemény, S 78 Kataszteri térképek és S 79 Iratok (= S 79): Heves megye, az egyes településeknél.

8 MNL OL, Y 1. 1938–250. (1937–495.).

9 MNL OL, Y 1. 1938–250.

10 Az ügyirat az előadói íven rögzített 1944. évi december 14-i feljegyzés szerint Glaser Lajos visszahagyott iratai között feküdt, azt nyilvántartásba vették. Az egri pénzügyigazgatóság anyagának bekerüléséről l. még: *Kataszteri térképek*.

beli nyom nélkül – utasította a M. Kir. Földmérési Térképtárat (Budapest, II. Fő utca 34.), hogy gondoskodjék az Állami Nyomdában (Budapest, I. Vár, Kapisztrán tér 1.) lévő, az ország településeiről készült közel 80 000 pótolhatatlan értékű oleáta ideiglenes elhelyezéséről.<sup>11</sup>

Szomolnok Ferenc térkép-tári hivatalfőnök szeptember 28-án jelentette, hogy érdeklődött az OL vezetőségénél, és annak igazgatósága megígérte, hogy az alagsori folyosón elhelyezik a nyomdából átszállítandó öt darab, 110 cm hosszú, 78 cm széles, 190 cm magas tárolószekrényt. Erre tekintettel kérte a pénzügyminisztert, hogy intézkedjék az átszállításról (megjegyzendő, hogy az állami nyomda és a levéltár telek-szomszédok voltak).

A Pénzügyminisztérium már másnap levélben fordult az OL-hoz: „megfelelő száraz és légvédelmi szempontból is megfelelő helyiség hiánya miatt sem az állami nyomda, sem az állami földmérés hivatalai nem tudják esetleges légitámadások esetére biztonságba helyezni” az oleátákat, ugyanakkor a térképtár vezetője szerint a levéltári alagsorban „az elhelyezés légvédelmi szempontból biztonságosnak tekinthető”.

Jánossy főigazgató október 8-án dr. Reményi-Schneller Lajos pénzügyminiszternek írt válaszában jelezte, hogy a szükséges helyet az alagsorban rendelkezésre bocsátotta, a földmérési térképtár kezelésében maradó szekrényeket már el is helyezték ott. A miniszter október 21-én köszönetét fejezte ki ezért.<sup>12</sup>

177.426/1942 szám.  
IX.b.fő.

Tárgy: Oleáta-térképek ideiglenes elhelyezése.

Melléklet: 1 db.

42.8.1. levél  
1946/1942

M. kir. Országos Levéltár

B u d a p e s t .  
I. Bécsikapu-tér 2-4.

Az ország községeinek földmérési térképeiről készült oleátákat a m.kir. állami nyomda őrzi. A mintegy 80.000 darab pótolhatatlan oleátát azonban – megfelelő száraz és légvédelmi szempontból is megfelelő helyiség hiánya miatt – sem az állami nyomda, sem az állami földmérés hivatalai nem tudják esetleges légitámadások esetére biztonságba helyezni.

A földmérési térképtár főnökének jelentése szerint az Országos Levéltár Igazgatósága kilátásba helyezte, hogy a pótolhatatlan oleáták megőrzése, illetve biztonságba helyezése végett az oleátákat tartalmazó 5 darab szekrénynek a Levéltár alagsorában levő folyosón való ideiglenes elhelyezését megengedi. A földmérési térképtár főnökének irásbeli jelentése szerint ez az elhelyezés légvédelmi szempontból biztonságosnak tekinthető.

Tekintettel az oleáták nagy értékére és pótolhatatlan voltára, és arra a körülményre, hogy olyan helyiséget, amelyben a biztonsági feltételek mellett az oleátákhoz való esetenként szükséges hozzájutás és az oleáták kezelése is biztosítható volna, nem áll módomban a földmérési térképtár rendelkezésére bocsátani, a magam részéről is kérem, hogy a kilátásba helyezett elhelyezést a légveszély fennforgásának idejére megengedni sziveskedjék.

A biztonságba helyezés sürgösségére tekintettel kérem, hogy a szives hozzájárulásról a földmérési térképtárat intézkedésének sürgős megtehetése végett telefonon /152-806/ közvetlenül értesíteni, majd a szives hozzájárulását velem is mielőbb közölni sziveskedjék.

Budapest, 1942. évi szeptember hó 29.-én.

A miniszter rendelkezéséből:

J. Jánossy  
műszaki főtanácsos.

- A Pénzügyminisztérium levele az Országos Levéltárhoz az állami nyomdában elhelyezett oleáták ideiglenes elhelyezése ügyében (MNL OL Y 7. 1946–219. /1942-2768./)

A világháború után az Állami Nyomda igazgatója 1946. október 12-én tájékoztatta a levéltárat, hogy a földmérési térképeket és az oleátákat a nyomdába visszaszállította, és az alkalmat megragadva köszönetet mondott „a Főigazgató úrnak és az összes kartársainak azért a fáradhatatlan és nagy felelősséggel járó tevékenységért, melyet a fenti fontos állami értekek ügyében végeztek”.<sup>13</sup> Az oleáták egy része az 1950-es években több részletben visszakerül ugyan a levéltárba (l. alább), de az az itt említett gyűjteménynek csak kevesebb mint fele lesz.

11 Az oleáta (olajos másolópapír) itt pauszpapírt jelent, amelyre a kataszteri térképeket nyomtatták. Az oleáták OL-ba kerülésének történetéhez l. a fondleírást: <https://lmyr.eleveltar.hu/MNLQuery/detail.aspx?ID=6703>

12 MNL OL, Y 7 Országos Levéltári Levéltár, Országos Levéltár 1945-től, Általános Iratok (= Y 7) 1946–219. (2768/1942).

13 MNL OL, Y 7. 1946–219.



Az oleáták épségben megőrzésének ténye különös szerencsének mondható, mert az OL épülete és az ott őrzött iratanyag Budapest ostromakor jelentős veszteségeket szenvedett el. 1948 őszén Jánossy főigazgató azt kérte Ortutay Gyula vallás- és közoktatásügyi minisztertől, hogy a II. emeleti raktárban őrzött, a tűzvésztől többségében megmentett térkép-gyűjtemény rendezéséhez és ismét kutathatóvá tételéhez biztosítson 2000 forintot, hogy egy a feladatra alkalmas személyt alkalmazhassanak (a térképgyűjteményt korábban kezelő Glaser Lajost még ekkor is a háborúban eltűntként tartottak nyilván; majd ezt követően, 1949-ben érkezett a levéltárba Maksay Ferenc).<sup>14</sup>

### Új földmérési intézmények

A Minisztertanács 1950 legelején hozta létre az Országos Földmérési Intézetet (OFI).<sup>15</sup>

A rendelet szerint a pénzügyminiszter felügyelete alatt az állami földmérési szolgálat keretében egyesítették az állami földmérést és a földadó-kataszteri szolgálatot, a feladatok végrehajtására az OFI-t és megyénként megyei földmérési igazgatóságokat kellett létrehozni. A pénzügyminiszternek az elvi és a nagyobb fontosságú gyakorlati ügyekben eljárva, valamint a szervezet, a létszám és a működési szabályok megállapításakor a földművelésügyi miniszterrel egyetértésben kellett végeznie a tevékenységét. Az új hivatalok felállításával az Állami Földmérés és a földadó-nyilvántartás

hivatalai és szervei megszűntek. Az 1951 óta az Országos Tervhivatal elnökének felügyelete alatt álló intézet feladata volt többek között a térképek és munkarészek őrzése, kezelése és sokszorosítása, térképmásolatok és egyéb geodéziai adatok szolgáltatása. Az intézet VI. Térképtári osztályának vezetője Sótonyi Gyula volt. Az OFI átvette a jogelőd intézmények iratanyagát is.<sup>16</sup> Az intézetet 1952. június 1-jén megszüntették, feladatait az Állami Földmérési és Térképészeti Hivatal (ÁFTH) vette át.<sup>17</sup>

Az ÁFTH-t már alacsonyabb szintű normában, a Minisztertanács határozatával hozták létre, és ugyancsak az Országos Tervhivatal elnökének felügyelete alatt működött.<sup>18</sup> Az ÁFTH utasítása alapján hozták létre a Geodéziai és Kartográfiai Intézetet (GKI), amely az OFI Felsőgeodéziai és térképtári osztályából jött létre, feladatai közé tartozott a geodéziai szakdokumentáció gyűjtése, a térképek őrzése, valamint az OFI térképtári osztálya feladatainak ellátása is.<sup>19</sup>

### A kataszteri gyűjtemény gyarapodása

Az OFI vezetője, Vahl Miklós elnök 1951. április 5-én arról értesítette a levéltárat, hogy a telefonon történt megbeszélés értelmében a Pénzügyminisztérium irattárából átadott, az OFI-t illető földadó-kataszteri iratanyag kiválasztására és leltározására Ignác Lajos és dr. Drótos István nevű munkatársait küldi ki, kérte, hogy támogassák őket munkájukban. Nincs arról bővebb ismeretünk, hogy mikor

14 MNL OL, Y 7. 1948–655. Maksay Ferenc (1916–1984) 1939-ben Eötvös-collegistaként végzett a Pázmány Péter Tudományegyetem történelem–latin szakán, az egyetemen, majd a Teleki Pál Tudományos Intézetben dolgozott különféle beosztásokban 1940–1949 között; 1949–1950 között az OL tudományos tisztviselője, 1950–1962 között levéltáros, 1962-től főlevéltáros. 1940-ben doktorált, 1965-től a történelemtudomány kandidátusa, majd doktora (1976). Az MTA Agrártörténeti Bizottságának tagja. ZIMÁNYI VERA: Maksay Ferenc, 1916–1984. *Agrártörténeti Szemle*, 27. (1985) 3–4:736–737.

15 A Magyar Népköztársaság minisztertanácsának 31/1950. (I. 22.) M. T. számú rendelete az Országos Földmérési Intézet felállításáról. *Magyar Közlöny*, (1950) 14:102. (jan. 22.).

16 MNL OL, S 92 Az Országos Földmérési Intézet vegyes iratai, 1855–1944 (teljes egészében jogelőd intézmények anyaga, a fondleírás az OFI hivaltörténetére is számos adattal szolgál: <https://lny.eleveltar.hu/MNLQuery/detail.aspx?ID=6711>), illetve kis részben a hivatali iratok között: XIX-K-15 Országos Földmérési Intézet, 1950–1952.

17 *A magyar állam szervei, 1950–1970*. Főszerk.: BORECZKY BEATRIX. Bp., 1993. (= MÁSZ) 145.

18 A 2043/1952. Mt. számú határozat megjelent: *Határozatok Tára*, 1952. május 4. 13. sz. (elérhető a Hungaricana Közyűjteményi Portálon a Levéltári Korpusz Iratkezelés felügyelete fejezetében). MÁSZ, 143–144. Az ÁFTH-t az 1967. évi 8. tvr. megszüntette, feladatait a Mezőgazdasági és Élelmezésügyi Minisztérium vette át. A földmérési térképek megőrzéséért felelős szervek történeti áttekintése ugyancsak a *Catastrum* hasábjaira kívánkozna.

19 MÁSZ, 166.

és milyen jellegű pénzügyminisztériumi iratanyagot szállítottak be az OL-ba, amelyben az OFI az említett leltározást elvégezte.<sup>20</sup>

Az OL Kataszteri gyűjteményének jelentős bővítésére 1951-ben és 1953–1954-ben került sor.<sup>21</sup>

1951. augusztus 4-én Fügedi Erik, a Levéltárak Országos Központja vezetője tájékoztatta az OL-t arról, hogy az OFI a Térképtári osztályán és a Tagosítási osztályán a működéshez már nem szükséges iratanyagot (1693 község, 20 322 térképlap, 11 603 füzet mérési vázlat /= felmérési előrajz/, határleírás stb.), kb. 9200 kg-nyi súlyban levéltári kezelésbe kívánja adni. Az intézet felügyelete alatt álló, vele egy épületben működő Pest megyei Földmérési Igazgatóság ugyancsak iratokat akart átadni. A LOK vezetője utasította a levéltárat, hogy az OFI-val közvetlenül érintkezésbe lépve, beszélje meg az átvétel részleteit. Mivel az OFI-nak nem volt fedezete a szállítás költségeire, azt az OL-nak kellett vállalnia.

Az igénybe vehető teherautók leterheltsége miatt az OL az anyagot csak december 20-án tudta az Ince pápa (ma: Hess András) téri raktárába beszállítani, az átvételi iratjegyzéket a térképtár őrizte. A térképek (21 ifm) és az iratok (130 ifm) az OFI-beli rendjüknek megfelelően kerültek a levéltár betonpolcaira, az OFI térképtári osztály anyaga csak megyék szerinti rendben volt, azon belül a községek rendjét akkor kezdték kialakítani. Az anyag nagy mennyisége miatt átvételkor nem vetették össze azt a kapott jegyzékkel.<sup>22</sup>

A kataszteri gyűjtemény 1953-ban több egymást követő hullámban ismét gyarapodott. Dr. Regőczy Emil, a GKI igazgatója október 2-án megküldte a végleges átadásra szánt földmérési iratanyag jegyzékét (és az anyagot is). Dávid Zoltán térképtári referens

a térkép- és iratanyagot ideiglenesen átvette és a kataszteri gyűjteménybe besorolásig elhelyezte, majd 1955. január 12-én azt jegyezte fel az ügyiratra, hogy a besorolás megtörtént. A jegyzék szerint Máramaros (Alsóvisó, Borsa, Dragomérfalva, Felsővisó, Havasmező, Izaszacsal, Kabolapatak, Majszin, Máramarossziget, Szaplonca, Szarvaszó, Técső, Tiszaveresmart), Ugocsa (Csedreg, Dabolc, Halmi, Kisbábony, Kökényesd, Nagycérce, Turc, Túrterebes), Zemplén (Szinyér), valamint Szilágy (Égerhát) megyei települések összesen 28 mérési vázlatát (= felvételi előrajz), 41 területszámítási jegyzőkönyvét, 37 földrészteli jegyzőkönyvét (= kataszteri telekkönyv) és 6 határleírású jegyzőkönyvét, valamint 756 csomagnyi oleátát Horvátországról vettek át.<sup>23</sup>

Október 3-án a GKI újabb szállítmányt küldött a levéltárba, ezúttal a forgalomból kivont, eredeti földmérési térképeket, Dávid ezt is ideiglenesen vette át és helyezte el, majd 1955. január 12-én az anyag besorolásának és jegyzékelésének megtörténtét rögzítette az ügyiraton. Ez alkalommal 242 település összesen 2455 térképszelvényt adták át.<sup>24</sup>

A GKI október 14-én ismét újabb térképeket küldött be az OL-ba végleges átvételre: a magyar–román határ részletes térképeit és sokszögelési vázlateit, a cseh–lengyel határ és a cseh–román határ két világháború közötti időszakból származó részletes térképeit (15 csomag), valamint 52 régi birtokrendezési térképet. Dávid 1955. január 12-én ezen térképek besorolását és jegyzékelését is jelentette.<sup>25</sup> Október 23-án a GKI a trianoni országhatárra és az első világháború előtti határra vonatkozó 4 csomag okmányt küldött be, ezeknek csak a besorolását végezték el 1955-ig.<sup>26</sup>

1954. február 4-én a GKI ismét eredeti, for-

20 MNL OL, Y 7. 1951–361.

21 A gyarapodásról röviden megemlékeznek: SÁRKÖZI ZOLTÁN: Az Országos Levéltár és az illetékességi körébe tartozó irattárak, 1874–1974. *Levéltári Közlemények*, 51–52. (1980–1981) 139–170., Vonatkozó hely: 150–151.

22 MNL OL, Y 7. 1951–849. Az ügyirati feljegyzést Maksay Ferenc levéltáros készítette. Az átvételről l. még: *Kataszteri térképek*, 15.

23 L. a kataszteri iratokat: MNL OL, S 79. Máramaros és Ugocsa megye (teljes egészében ez az anyag), Zemplén megye. Égerhát nyomát nem találtam. Az átvétel irata: MNL OL, Y 7. 1953–1163.

24 MNL OL, Y 7. 1953–1194.

25 MNL OL, Y 7. 1953–1217.

26 MNL OL, 1953–2172.

1.800/1953 sz.

## K i m u t a t á s

az Országos Levéltárnak /I., Bécsi kapu tér 1-3/ átadott eredeti forgalomból kivont földmérési térképekről.

| Község neve      | Darab | Község neve    | Darab | Község neve         | Darab |
|------------------|-------|----------------|-------|---------------------|-------|
| Ág               | 13    | Alsó-Fregmec   | 10    | Pasztamérges        | 17    |
| Belvárd          | 8     | Füzérradvány   | 1     | Gánt                | 1     |
| Bezedek          | 6     | Gesztely       | 1     | Gyuró               | 11    |
| Cun              | 4     | Felsőhangony   | 10    | Ivánca              | 2     |
| Csikóstökös      | 15    | Helyőszalonta  | 1     | Kisapostag          | 1     |
| Dályok           | 11    | Hercegkut      | 1     | Nagylók             | 6     |
| Darázs           | 20    | Hernádlak      | 2     | Kisperkáta          | 3     |
| Dencsháza        | 4     | Hét            | 3     | Polgárdi            | 39    |
| Drávaszerdahely  | 8     | Hernádszurdok  | 4     | Soponya             | 5     |
| Felsőmintszent   | 2     | Ináncs         | 11    | Szabadbattyán       | 3     |
| Hercegszöllős    | 4     | Karcsa         | 4     | Döentele            | 1     |
| Kisharsány       | 4     | Karos          | 1     | Sársztágota         | 5     |
| Kökény           | 10    | Naprád         | 4     | Sárbogárd           | 13    |
| Molvány          | 7     | Kistokaj       | 3     | Cikolasziget        | 28    |
| Nagyótfalu       | 4     | Láca           | 2     | Gyirmót             | 1     |
| Nagyvályi        | 1     | Legyesbénye    | 2     | Levél               | 2     |
| Nemeske          | 6     | Mád            | 1     | Rábapatoná          | 6     |
| Szaporsa         | 1     | Mezőcsát       | 65    | Káptalanos          | 1     |
| Vokány           | 1     | Mezőnagymihály | 2     | Szany               | 22    |
| Fajszt           | 2     | Muhi           | 3     | Balmazújváros       | 12    |
| Bogyiszló        | 2     | Monok          | 2     | Berekbőszörmény     | 25    |
| Gara             | 9     | Nagybozsza     | 9     | Berettyósztmárton   | 1     |
| Kiskecskemény    | 10    | Onga           | 36    | Hajduhadház         | 75    |
| Jászsztlászló    | 32    | Prügy          | 2     | Hajdúsámson         | 1     |
| Börszércsábor    | 3     | Regécke        | 5     | Hajdúszovát         | 5     |
| Kiskjakabszállás | 15    | Sajókaza       | 3     | Magyarhomorogd      | 37    |
| Kiskunhalas      | 6     | Rudabányácska  | 2     | Mezősas             | 17    |
| Kiskunmajsa      | 53    | Sajósztpéter   | 2     | Mikepérc            | 23    |
| Kunbogyiszló     | 6     | Szakál         | 5     | Szerép              | 1     |
| Nagybaracska     | 10    | Szendrő        | 2     | Váncsod             | 7     |
| Páhi             | 35    | Szendrőlád     | 1     | Átány               | 31    |
| Ujkécske         | 4     | Hosszuláz      | 1     | Besenyőtelek I r.   | 15    |
| Csanádapáca      | 4     | Szerencs       | 4     | Egerfarmas          | 1     |
| Füzesgyarmat     | 10    | Szomolya       | 1     | Erdőtelek           | 34    |
| Magyarbánhegyes  | 8     | Tarcal         | 2     | Erk                 | 3     |
| Mezőkovácsháza   | 8     | Tiszadorogua   | 1     | Hatvan              | 2     |
| Gerlapóstelek    | 24    | Tiszaladány    | 3     | Heves               | 11    |
| Okány            | 1     | Tolcsva        | 2     | Kisköre             | 1     |
| Szentetornya     | 8     | Ujcsanáros     | 1     | Kompolt             | 19    |
| Ref. kovácsháza  | 12    | Trizs          | 5     | Ludas               | 10    |
| Gyula II r.      | 8     | Tornyos émeti  | 9     | Monosbél            | 4     |
| Alsóberecki      | 2     | Vitány         | 1     | Novaj               | 1     |
| Aksóregmec       | 5     | Vily           | 2     | Oroszló             | 7     |
| Aszaló           | 17    | Csanádpalota   | 7     | Zaránk              | 11    |
| Luka             | 6     | Csanádalberti  | 7     | Agostyán            | 6     |
| Bodrogkeresztur  | 2     | Csanytelek     | 1     | <del>Nagy</del> Dág | 8     |
| Ujhuta           | 2     | Felgyő         | 1     | Dunahalmás          | 12    |
| Dárnóc           | 1     | Magyartés      | 10    | Dunasztmiklós       | 2     |
| Egerlővő         | 8     | Klárafalva     | 1     | Kriva               | 2     |
| Emőd             | 1     | Mindszent      | 1     | Naszály             | 18    |
| Encs             | 8     | Nagymajlát     | 9     | Szöny               | 2     |
| Erdőbénye        | 4     | Öttömös        | 8     | Bánhida             | 1     |

ORSZÁGOS LEVÉLTÁR  
Y szekció

2

■ A Geodéziai és Kartográfiai Intézet által az OL-nak átadott, forgalomból kivont földmérési térképek jegyzékének első oldala (MNL OL, Y 7. 1953-1194)



galomból kivont térképeket küldött a levéltárnak, ezek besorolása és jegyzékelése is megtörtént 1955 elejére. Ez alkalommal összesen 39 település 833 térképszelvénye érkezett be a levéltárba.

A jelentős gyarapodásnak és a feldolgozó munkának köszönhetően az 1956-ban összeállított levéltári alapleltárban már szerepelt a Kataszteri iratok gyűjteménye, „*az ország egész területéről különböző időpontban készült kataszteri felvételek iratanyaga: földrészlleti, határleírasi, számítási, birtokváltózási stb. jegyzőkönyvek és függelékek; mérési vázlatok*”, összesen 2098 csomó. A leírás szerint az anyagot az átvételkor az OFI-ban rendezték és jegyzékelték, amely „*feltünteteti, hogy az egyes községekről milyen iratfajták hány példányban található meg, ezek sorrendje az egyes csomókon belül azonban következtelen*”.<sup>27</sup>

Az ÁFTH Központi Adattárának vezetője, Schuber Ernő 1958. január 30-án az adattárban lévő, „*az országhatáron kívüli régi Magyarország területére eső községek régi kataszteri térképének pausz másolatait*” ajánlotta fel az OL-nak. Dávid Zoltán az anyagot megtekintette és megállapította, hogy Csehszlovákiához került, Pozsony, Nyitra, Bars és más megyei községek kataszteri térképeiről készült másolatokról van szó. Azt kérte, hogy várjanak az átvétellel, mert a térképtár anyagát át kell csoportosítani ahhoz, hogy az új anyagot el tudják helyezni, ezt pedig csak tavasszal tudják elvégezni, amikor a raktár melegebb.<sup>28</sup>

Schuber szeptember 25-én ismét levelet



■ Maksay Ferenc (1916–1984) 1956-ban (MNL OL, Y 7. Maksay Ferenc)

írt, megküldve azon községek jegyzékét, amelyekről oleáta másolatok készültek. A levéltártól azt kérte, nyilatkozzon, hogy igényli-e ezeket az iratokat, különben kiselejtezik azokat. Az OL igényt tartott az anyagra, amelyet december 28-án a levéltárba szállítottak. Az új gyarapodást feldolgozó H. Kohut Mária 1959. június 1-jén kelt ügyirati feljegyzése szerint az átvett oleátákat a megküldött jegyzékkel összevetette és megállapította, hogy több község oleátája hiányzik, vannak olyan oleáták, amelyek a jegyzékről maradtak le. Az ÁFTH illetékesével telefonon történt egyeztetés szerint az történhetett, hogy a jegyzék készítését követően más szervezetnek adtak még át térképeket.<sup>29</sup> Az ÁFTH-t nem különösebben érdekelték a hiányok és a jegyzékbeli eltérés: június 5-én rövid levélben köszönettel nyugtázta a megküldött javított jegyzéket.<sup>30</sup>

### Javaslat a gyűjtemények egyesítésére

Maksay Ferenc 1961. február 1-jén rövid feljegyzést intézett Ember Győző főigazgatóhoz, amelyben javasolta, hogy az Országos Széchényi Könyvtárban (OSZK) és az OL-ban őrzött kataszteri térképgyűjteményeket egyesítsék, hogy a kutatók egyetlen helyen kutathassák azokat.<sup>31</sup> Ezt annál is sürgetőbbnek gondolta, mert az MTA Agrártörténeti Bizottsága tervbe vette a kataszteri térképek részletes feldolgozását.

Maksay a gyűjteményegyesítést az OL-ban tartotta megvalósítandónak, mert indokai sze-

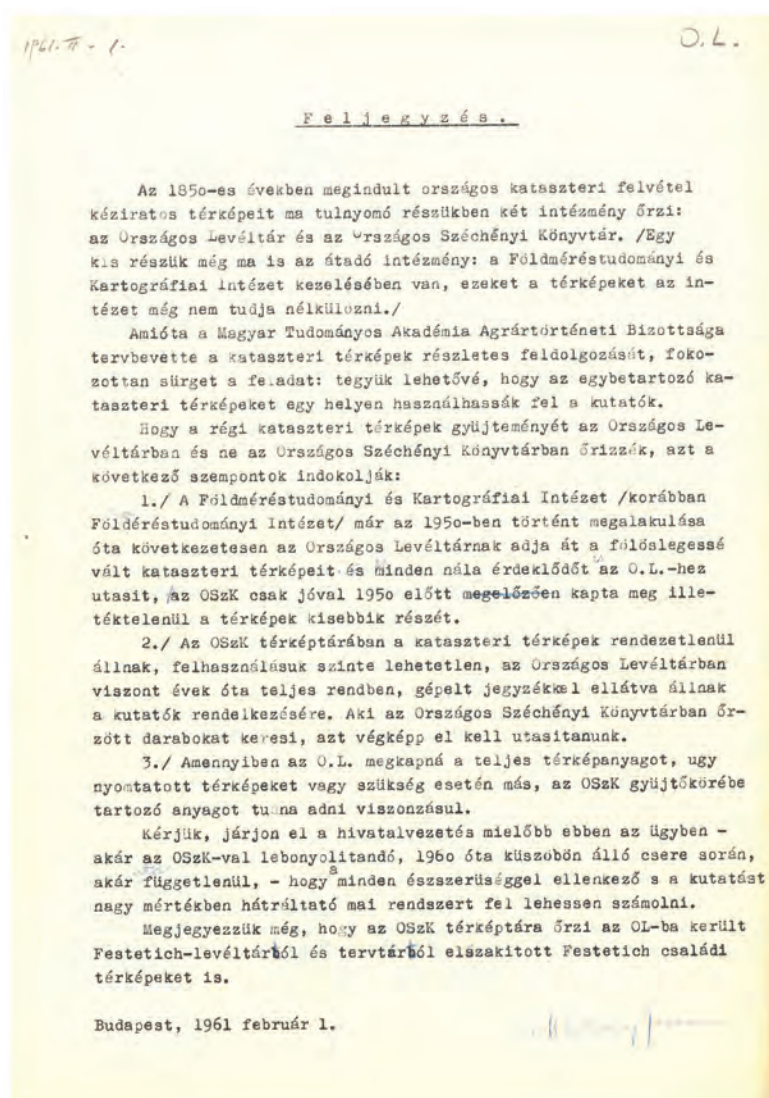
27 DÁVID ZOLTÁN – IVÁNYI EMMA – KOMJÁTHY MIKLÓS: *I. Országos Levéltár. 10. Gyűjtemények*. Bp., 1956. (Levéltári alapleltárak) (= *Gyűjtemények*) 213–214.

28 MNL OL, Y 7. 1958–123.

29 MNL OL, Y 7. 1958–123. (1958–1124.)

30 MNL OL, Y 7. 1958–123. (1959–899.). A jegyzék nincsen az ügyiratban.

31 MNL OL, P 2093 Ember Győző hagyaték, Vegyes iratok, 1961. I–III. (35. doboz). A feljegyzésre dr. Rácz György MNL OL főigazgató-helyettes hívta fel a figyelmemet, előzékenységét ezúton is köszönöm.



■ Maksay Ferenc gyűjteményegyesítő javaslata (P 2093 Ember Gyöző hagyaték)

rint a „Földméréstudományi és Kartográfiai Intézet” az 1951. évi a megalakulása óta mindig az OL-nak adta a felesleges térképeket és minden érdeklődőt a levéltárhoz utasít.<sup>32</sup> Ugyanakkor „az OSZK csak jóval 1950 előtt kapta meg illetéktelenül a térképek kisebbik részét”, a könyvtárban rendezetlenül állnak a térképek és így nem kutathatók, a levéltárban viszont a teljes anyag jegyzékkel ellátva, teljes rendben a

kutatók rendelkezésére áll.<sup>33</sup> Az OL az OSZK-nak nyomtatott vagy más térképanyagot tud csereként felajánlani. Maksay azt kérte, hogy „járjon el a hivatalvezetés mielőbb ebben az ügyben – akár a OSZK-val lebonyolítandó, 1960 óta küszöbön álló csere során, akár függetlenül –, hogy a minden észszerűséggel ellenkező s a kutatást nagy mértékben hátráltató mai rendszert fel lehessen számolni”.

A javaslatból nem született ügyirat és nincsen nyoma annak, hogy bármilyen folytatása lett volna az ügynek. Megjegyzendő, hogy az OSZK-ban többek között az ideiglenes kataszteri felmérés (1850–1853) kataszteri térképeit és iratait őrzik, amelyeket 1925-ben az M. Kir. Állami Földmérési Térképtár adott át az OSZK-nak tudományos kutatás céljára. Ugyancsak a nemzeti könyvtár gyűjteményét gyarapította a Pénzügyminisztérium (a két világháború között nyomtatott kataszteri térképek), 1949-ben a Néprajzi Múzeum (kéziratos kataszteri térképek és birtokvázatok), va-

lamint 1945–1970 között kötelezpéldányként is kapott a könyvtár kataszteri térképeket.<sup>34</sup>

## Epilógus

1956-ban a levéltári alaplétár a kataszteri iratok gyűjteményéről azt jegyezte meg, hogy az az OFI által készített jegyzék átnézésével kutatható, az anyaghoz csomós jegyzék is készült.<sup>35</sup>

32 Maksay pontatlanul nevezte meg az OFI-t/ÁFTH-t.

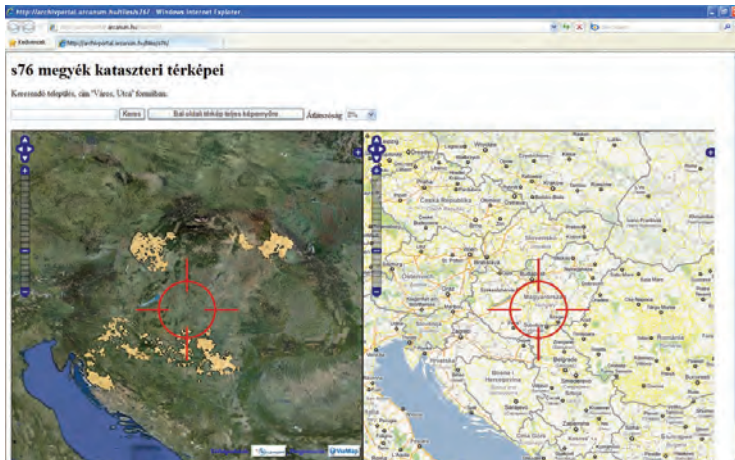
33 Az MNM és az OSZK kataszteri gyarapodásához l. *Kataszteri térképek*, 13–15.

34 TÖRÖK ENIKŐ: Solt város ideiglenes felmérésének dokumentumai. *Catastrum*, 2. (2015) 2:22–30. Vonatkozó hely: 22–23.

SCHMIDT ANIKÓ: Szentes dülönkénti felmérése. *Catastrum*, 3. (2016) 4:32–37. Vonatkozó hely: 32. Köszönöm dr. Pászti László szíves szóbeli kiegészítését az OSZK gyűjteményeiről.

35 *Gyűjtemények*, 214.





■ Emlék a múltból: az S 76 Kataszteri oleáták digitalizált, mozaikolt és georeferált szelvényeinek online megjelenítése (a sárga szín a szelvényeket mutatja). Az átnézeti képen jól látszik, hogy horvátországi, északnyugati és északkeleti, határon túli területek szelvényeit tartalmazza ez a gyűjtemény. Ma már – de remélhetőleg csak ideiglenesen – ez a szolgáltatás nem elérhető.

Az OSZK-ban az elmúlt évtizedekben az ideiglenes felmérés darabszintű jegyzékelése jórészt megtörtént, a térképek digitalizálása folyamatos, remélhetőleg majd online is hozzáférhetővé válik az anya (vagy legalábbis a jegyzék). Talán szerencse, hogy a gyűjtemény-egyesítés fizikailag nem történt meg, mert abban az esetben a feltárás csak az OL kapacitásainak függvényében folytatódott volna csak. Ráadásul 1956 novemberében ismét tűzvész pusztított a levéltár épületében, amelynek a kataszteri anyag is áldozatul es(het)ett, amint arról a Bihar megyei Komádi szelvényein látható égésnyom is tanúskodik.<sup>36</sup>

Az elmúlt fél évszázad során a levéltárban – éppen a szükséges szakemberek szabad kapacitásának hiánya miatt – hosszú ideig nem készültek újabb és részletesebb jegyzékek, amelyek a kutatást segítették volna. A 21. század első másfél évtizedében azonban – köszönhetően a digitalizációnak is – ez a helyzet jelentősen megváltozott.

A Magyar Országos Levéltár 2006-tól előbb saját forrásait, majd a Nemzeti Kulturális Alap(program) támogatását felhasználva hozzákezdett a térkép-tár digitalizálásához és online hozzáférhetővé tételéhez. 2007–

2008 között a kataszteri térképeket (S 78), 2009-ben pedig a kataszteri oleátákat (S 76) digitalizáltatta. A Hungaricana Közgyűjteményi Portálon ma mindkettő elérhető. 2013–2015 között az OTKA K 105 886 projektje keretében dr. Török Enikő irányításával Schmidt Anikó, Závoczki Adrienn, Pályi Zsófia és Avar Anton a Kataszteri gyűjteményt darabszinten feltárta, a projekt keretében a felmérési előrajzok minden szelvényét, valamint a kataszteri iratok egy részét ugyancsak digitalizálták és a levéltári nyilvántartásban, valamint a Hungaricana adatbázisában (itt a digitalizált képpel együtt) elérhetővé tettük.

36 MNL OL, S 78 60. téka - Komádi - 1–5. Komádi (Bihar m., ma Hajdú-Bihar m.), a szelvényeket digitálisan l.: <https://maps.hungaricana.hu/hu/MOLTerkeptar/15646/>